

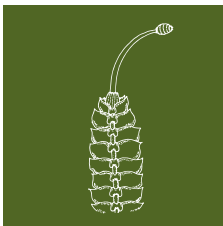


## Sobre **hepáticas**

---

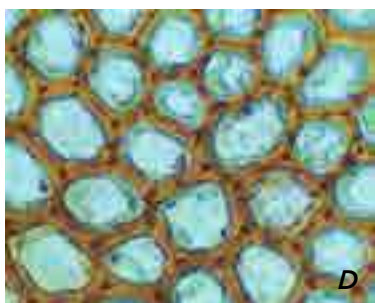
Las hepáticas son plantas pequeñas, morfológicamente variables, de simetría dorsiventral. Pueden ser foliosas o talosas; las primeras presentan un pequeño tallo con rizoides en el que se ubican dos filas de hojas, algunas con anfigastro que corresponde a una tercera fila de hojas diferenciada, ubicada en la parte ventral del tallo. Las hepáticas talosas son láminas postradas en el sustrato, uni o pluriestratificadas, con pequeños rizoides. Las hepáticas tienen variadas formas de crecimiento, habitan en lugares húmedos y parcialmente oscuros (Gradstein et al., 2001).





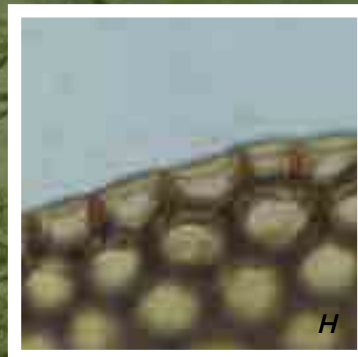
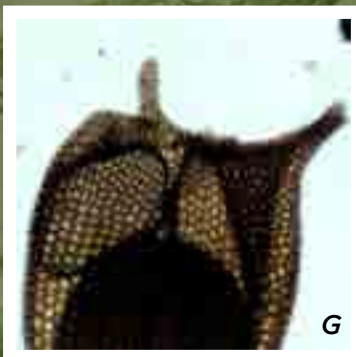
# LEJEUNEACEAE

*Ceratolejeunea* (Spruce) J.B. Jack & Steph  
*Ceratolejeunea fallax* (Lehm. & Lindenb.) Bonner

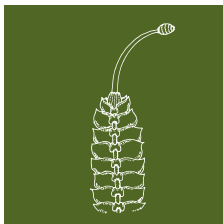


Hepática foliosa de color pardo, hojas bilobadas en posición íncuba, lóbulo dorsal de forma ovado-orbicular, ápice redondeado, margen entero en la base y dentada en el ápice. Células mediales redondeadas, células de la margen cuadrado-redondeadas, paredes celulares de color pardo, trígonos radiados. Ocelos basales y seriados. Lóbulo ventral inflado, terminando en una célula, margen entero. Anfigastos ovados, más anchos que el tallo, bifidos, base cordada. Perianto presente con dos apéndices.

**Localidad:** vereda Santa María La Baja.



**Figura 1. *Ceratolejeunea fallax* (Lehm. & Lindenb.) Bonner.** A. Hoja. B. Lóbulo ventral. C. Anfigastro. D. Células mediales. E. Vista dorsal. F. Vista ventral. G. Perianto. H. Margen de la hoja.



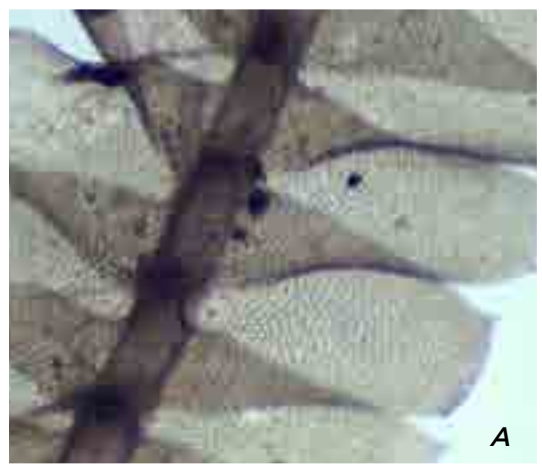
## LOPHOCOLEACEAE

*Cryptolophocolea* L. Söderstr., Crand.-Stotl., Stotler & Váňa  
*Cryptolophocolea connata* (Sw.) L. Söderstr. & Váňa

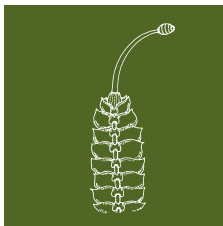
Hepática foliosa de color verde, hojas no bilobuladas en posición súcuba, subopuestas, de forma largo rectangular, ápice truncado con dientes cortos y margen entera. Células mediales isodiamétricas con trígonos pequeños.

Anfigastos tan anchos como el tallo, con dos segmentos cortos y divergentes, separados por un seno lunular, cada segmento con dos dientes, uno más largo que el otro, y con una célula de ancho.

**Localidad:** Jardín Botánico de Villavicencio.



**Figura 2.** *Cryptolophocolea connata* (Sw.) L. Söderstr. & Váňa. A. Hoja. B. Anfigastro. C. Células mediales. D. Diente apical.

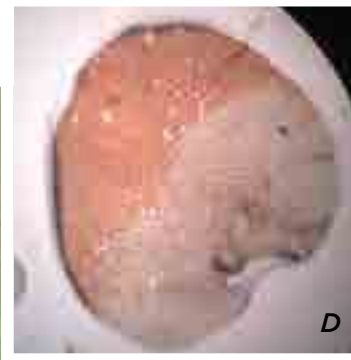
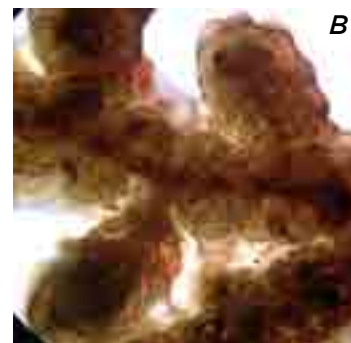


# FRULLANIACEAE

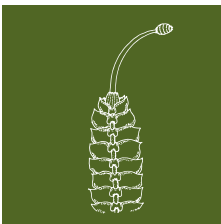
*Frullania* Raddi  
*Frullania gibbosa* Nees

Hepática foliosa de color pardo-amarillento. Hojas bilobuladas en posición íncuba, lóbulo dorsal orbicular, ápice redondeado, margen entera, células isodiamétricas, con trígonos radiados. Lóbulo ventral grande redondeado con una porción inferior aplanada y corta. Anfigastos de forma orbicular, bífidos, margen entera.

**Localidad:** vereda Vanguardia Alta.



**Figura 3. *Frullania gibbosa* Nees.** A. Vista dorsal. B. Vista ventral. C. Anfigastro. D. Hoja. E. Margen. F. Células mediales. G. Lóbulo ventral. H. Ápice anfigastro.

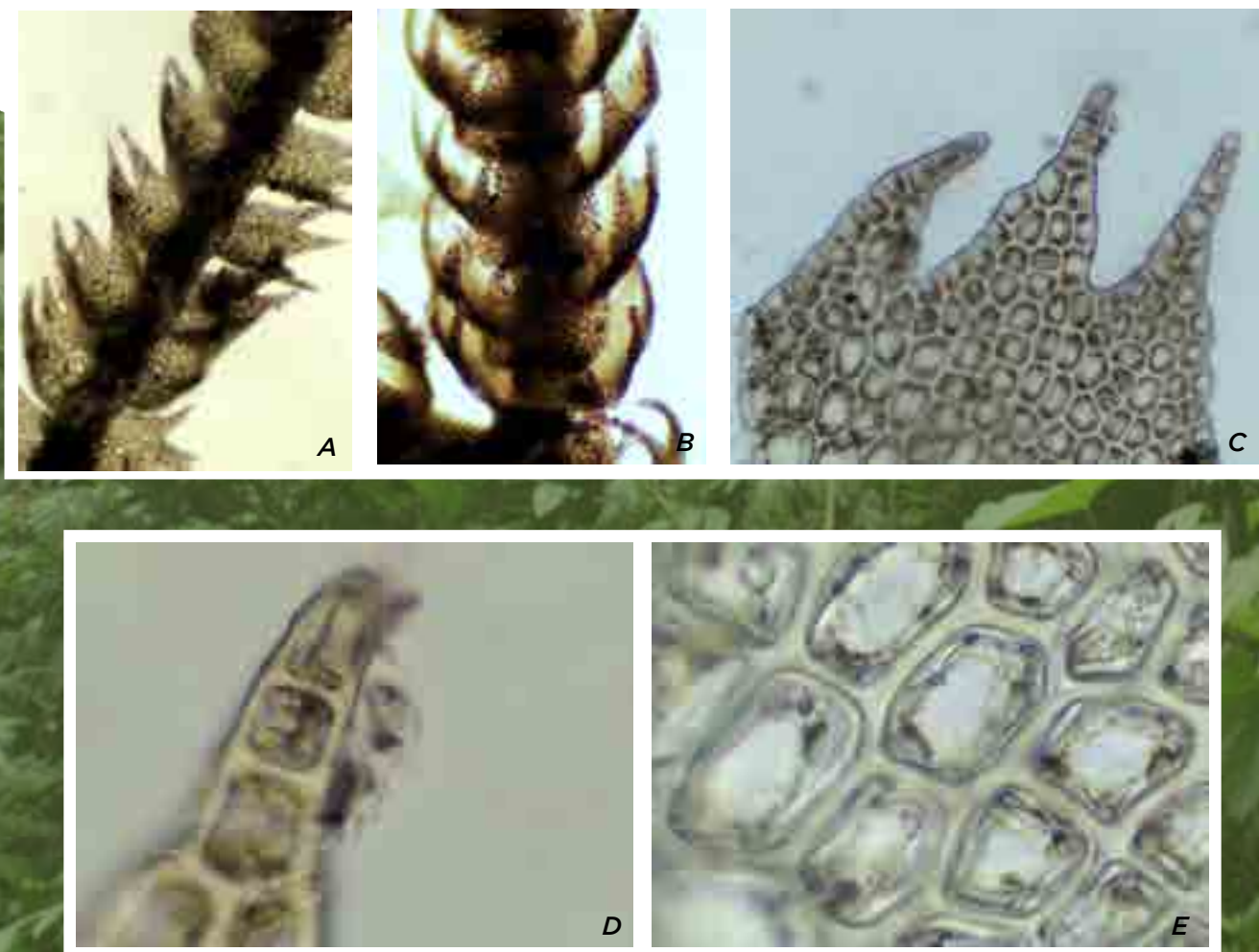


## LEPIDOZIACEAE

*Lepidozia* (Dumort.) Dumort.  
*Lepidozia cupressina* (Sw.) Lindenb.

Hepática foliosa de color verde pálido con ramificaciones pinnadas, hojas no bilobuladas en posición íncuba, con inserción transversal, cóncavas, divididas en 3-4 lóbulos triangulares con ápice acuminado y margen entera. Células cuadrado-rectangulares y de paredes gruesas. Anfigastos similares a las hojas, más pequeños y con márgenes enteras.

**Localidad:** vereda Cerro El Triunfo.



**Figura 4. *Lepidozia cupressina* (Sw.) Lindenb.** A. Vista dorsal. B. Vista ventral. C. Ápice de las hojas. D. Diente apical. E. Células mediales.

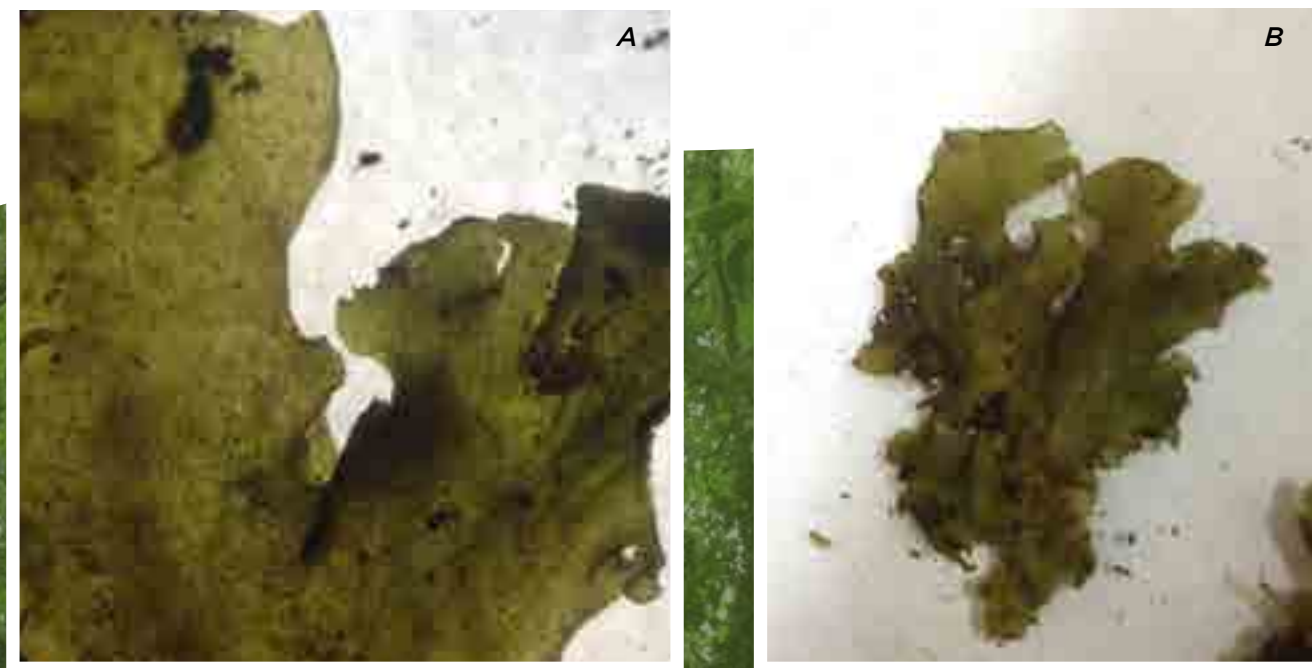


## MONOCLEACEAE

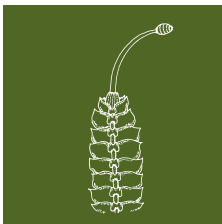
*Monoclea* Hook.  
*Monoclea gottschei* Lindb.

Hepática talosa de color verde, lóbulos de 1 cm de ancho, talo bifurcado, uniestratificado, sin nervio central, margen ondulada. Sin escamas ventrales.

**Localidades:** vereda Santa María La Baja, vereda Cerro El Triunfo, vereda El Carmen, Jardín Botánico de Villavicencio.



**Figura 5. *Monoclea gottschei* Lindb.** A. Vista dorsal. B. Vista ventral.



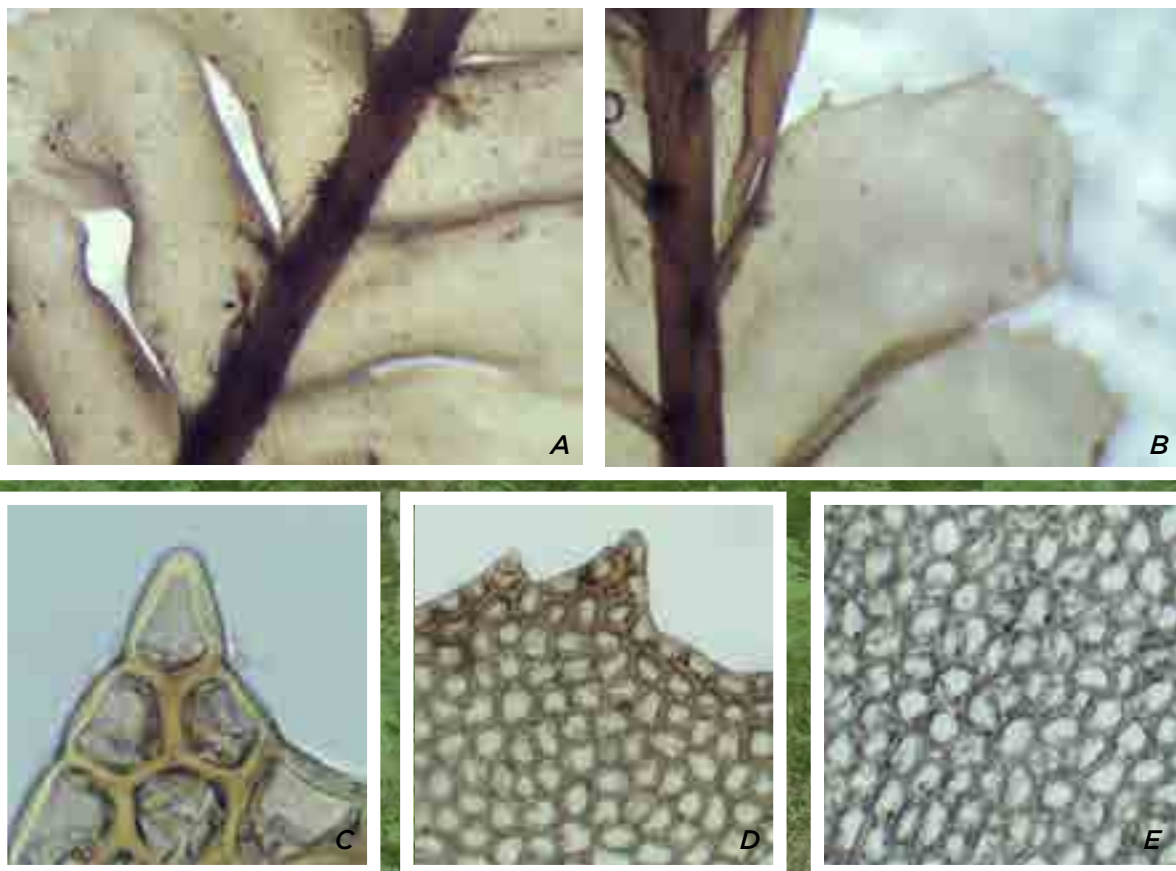
## PLAGIOCHILACEAE

*Plagiochila* (Dumort.) Dumort.  
*Plagiochila adianthoides* (Sw.) Lindenb.

Hepática foliosa de color pardo oscuro, hojas no bilobuladas en posición súcuba, forma ovado-oblonga, ápice redondeado, margen con borde grueso, amarillento y numerosos dientes, base larga decurrente ampliada, entera y ondulada.

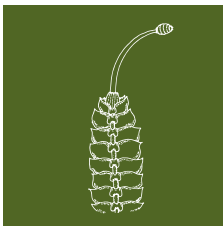
Células mediales de la hoja isodiamétricas, con trígonos radiados, paredes gruesas en células de la margen.

**Localidad:** vereda El Carmen.



**Figura 6. *Plagiochila adianthoides* (Sw.) Lindenb.** A. Vista dorsal. B. Vista ventral. C. Diente apical. D. Ápice de las hojas. E. Células mediales.



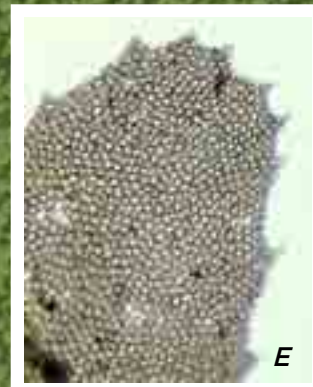


# PLAGIOCHILACEAE

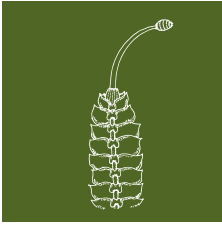
*Plagiochila* (Dumort.) Dumort.  
*Plagiochila raddiana* Lindenb.

Hepática foliosa de color pardo oscuro, con ramificaciones intercalares. Hojas no bilobuladas en posición súcuba, de forma ovado-ligulada, ápice de la hoja redondeado, con numerosos dientes en toda la margen, base larga decurrente, ampliada, entera y ondulada. Células de la hoja isodiamétricas con trígonos conspicuos.

**Localidad:** vereda El Carmen.



**Figura 7. *Plagiochila raddiana* Lindenb.** A. Vista dorsal. B. Vista ventral. C. Células mediales. D. Hoja. E. Ápice.

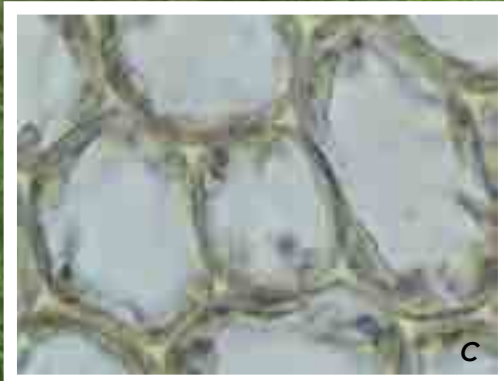
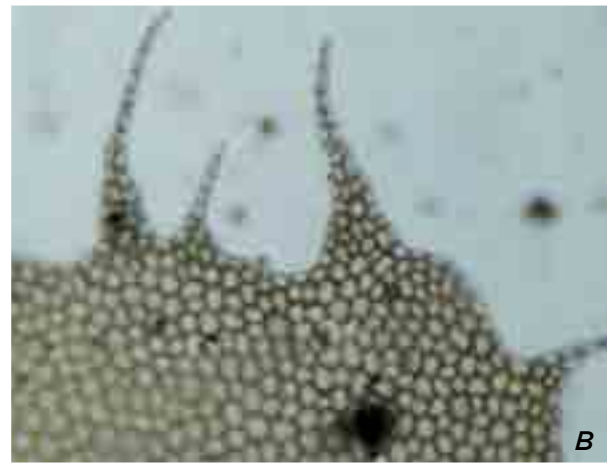


## PLAGIOCHILACEAE

*Plagiochila* (Dumort.) Dumort.  
*Plagiochila superba* (Nees ex Spreng.) Mont. & Nees

Hepática foliosa de color verde oscuro, con ramificaciones intercalares. Hojas no bilobuladas en posición súcuba, de forma ovado-triangular, ápice truncado, margen con numerosos y largos dientes, excepto hacia la base. Células elongadas, con trígonos conspicuos.

**Localidad:** vereda El Carmen.



**Figura 8. *Plagiochila superba* (Nees ex Spreng.) Mont. & Nees.** A. Vista dorsal. B. Ápice de las hojas. C. Células mediales. D. Hoja.

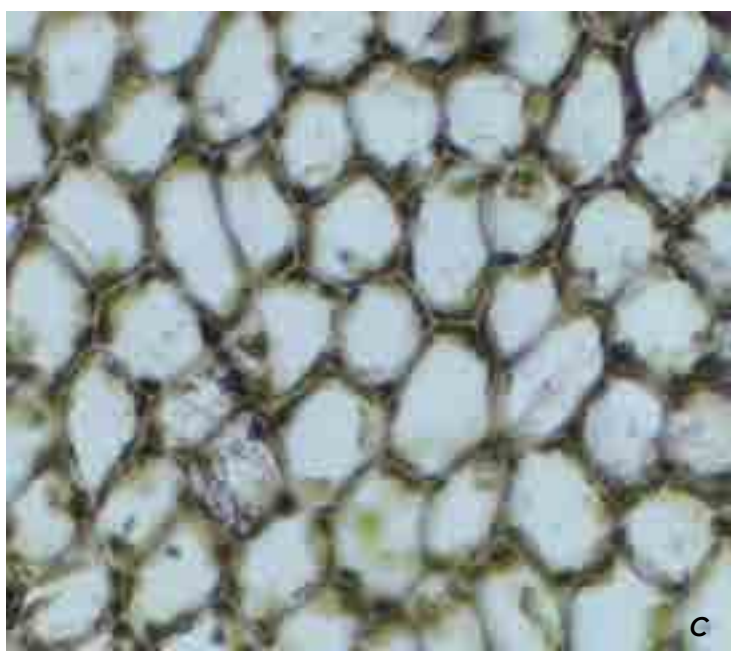


## PALLAVICINIACEAE

*Symphyogyna* Nees & Mont.  
*Symphyogyna aspera* Steph. ex F.A. McCormick

Hepática talosa de color verde claro, 5 mm de ancho, con ramificación dicotómica. Talo uniestratificado profundamente lobulado, margen entera hacia el ápice, con papilas mucilaginosas, células cuadrado-rectangulares. Con presencia de nervio medio.

**Localidad:** vereda Santa María La Baja.



**Figura 9. *Symphyogyna aspera* Steph. ex F.A. McCormick.** A. Vista dorsal. B. Papila de la margen. C. Células mediales.



## PALLAVICINIACEAE

*Symphyogyna* Nees & Mont.  
*Symphyogyna brasiliensis* Nees

Hepática talosa de color verde, talo de 5 mm de ancho, con ramificación dicotómica, uniestratificado con nervio medio bifurcado. Células marginales cuadrado-rectangulares.

**Localidad:** vereda Santa María La Baja.



**Figura 10. *Symphyogyna brasiliensis* Nees.** A. Vista dorsal. B. Vista ventral.